

# Hygienekonzept und Leitfaden

**für alle Mannschaften, Trainer,  
Spieler und Betreuer sowie Besucher**



**FC 1922 Östringen e.V.**

**Waldstr. 4**

**76684 Östringen**

**-im Weiteren FC Östringen oder der Verein genannt -**

**Version: 1.6**

**Datum: 21.07.2021**



## Inhalt der Hygieneverordnung

Allgemeine Hinweise .....	3
Empfehlungen - Gesundheitszustand.....	4
Minimierung der Risiken in allen Bereichen.....	5
Zonierung des Sportgeländes .....	6
Kommunikation .....	11
Inzidenzabhängige Regeln für den Spiel- und Trainingsbetrieb.....	12
Maßnahmen für den Trainingsbetrieb .....	13
Maßnahmen für den Spielbetrieb (inkl. Freundschaftsspiele).....	15
Zuschauer.....	18
Hinweise.....	19
Anhang - Muster .....	21



## Allgemeine Hinweise

### Grundsätze, Vorgaben und Empfehlungen

- Bitte beachten sie aufgrund sich der derzeit schnelle ändernden (Recht-) Lage: Gesetzliche Bestimmungen sowie behördliche Verordnungen und Regelungen haben stets gegenüber den in diesem Dokument geltenden Regelungen Vorrang.
- Der Schutz der Gesundheit steht über allem und öffentlich-rechtliche Vorgaben und Verordnungen sind immer vorrangig zu betrachten. An sie muss sich der Sport und damit jeder des Vereins streng halten. Trainer und Betreuer informieren mit diesem Leitfaden die Trainingsgruppe.
- Das heißt: Jeder Spieler, der am Training oder an Freundschaftsspielen teilnimmt, muss die aktuelle Fassung des Hygienekonzepts kennen und sich strikt daranhalten. Die Teilnahme am Training und/oder Spiel ist freiwillig.
- Alle Trainingseinheiten und Spiele werden als Freiluftaktivität durchgeführt, da das Infektionsrisiko durch den permanenten Luftaustausch verringert wird.
- Der Trainings- und Spielbetrieb muss vor Ort behördlich gestattet sein. Der FC Östringen wird die individuellen Hygiene-Maßnahmen mit den lokalen Behörden abstimmen.
- Sollte eine behördliche Erlaubnis aufgehoben, nicht erteilt, oder die gesetzlichen Bestimmungen sich in der Art und Weise verändert haben, dass ein Trainings- und/oder Spielbetrieb nicht gestattet ist, wird der FC Östringen und die Verantwortlichen unverzüglich handeln und Trainings- und/oder Spielbetrieb absagen.
- Der FCÖ behält sich das Recht vor, die Sportanlagen, den Trainings- und/oder Spielbetrieb einzustellen, sofern gegen die behördlichen oder hier gelisteten Regelungen verstoßen wird.
- Unter „Mund-Nasen-Schutz“ ist in diesem Dokument eine Maske mit mindestens FFP2 Schutz oder eine medizinische OP-Maske zu verstehen.

### Allgemeine Hygiene- und Distanzregeln

- Grundsätzlich gilt das Einhalten des Mindestabstands (1,5 Meter) in allen Bereichen außerhalb des Spielfelds (Zonen 2 – 5).
- In Trainings- und Spielpausen ist der Mindestabstand auch auf dem Spielfeld (Zone 1) einzuhalten.
- Körperliche Begrüßungsrituale (z.B. Händedruck/Umarmungen) sind zu unterlassen.
- Beachten der Hust- und Nies-Etikette (Armbeuge oder Einmal-Taschentuch).
- Empfehlung zum Waschen der Hände mit Wasser und Seife (mindestens 30 Sekunden) und/oder Desinfizieren der Hände.
- Unterlassen von Spucken und von Naseputzen auf dem Spielfeld.
- Mitbringen eigener Getränkeflasche, die zu Hause gefüllt wurden. Vom Verein bereitgestellte Getränke sind stets verschlossen und nur von einer Person zu verwenden.
- Kein Abklatschen, In-den-Arm-Nehmen und gemeinsames Jubeln.



## Empfehlungen - Gesundheitszustand

- Liegt eines der folgenden Symptome vor, sollte die Person dringend zu Hause bleiben bzw. einen Arzt kontaktieren: Husten, Fieber (ab 38 Grad Celsius), Atemnot, sämtliche Erkältungssymptome.  
Bitte beachten: Der FC Östringen, behält sich das Recht vor, im Einzelfall eine Person des Geländes zu verweisen, sollten die entsprechenden Symptome auffällig sein.
- Die gleiche Empfehlung gilt, wenn Symptome bei anderen Personen im eigenen Haushalt vorliegen. Bei positivem Test auf das Coronavirus im eigenen Haushalt muss die betreffende Person mindestens 14 Tage aus dem Trainings-und Spielbetrieb genommen werden. Die Möglichkeit einer Wiederaufnahme am Trainings-und Spielbetrieb muss seitens eines Arztes oder einer Behörde (Gesundheitsamt) Datumsgenau attestiert werden.
- Bei allen am Training oder Spiel Beteiligten sollte vorab vom Verantwortlichen (z. B. Trainer) der aktuelle Gesundheitszustand erfragt werden.



## Minimierung der Risiken in allen Bereichen

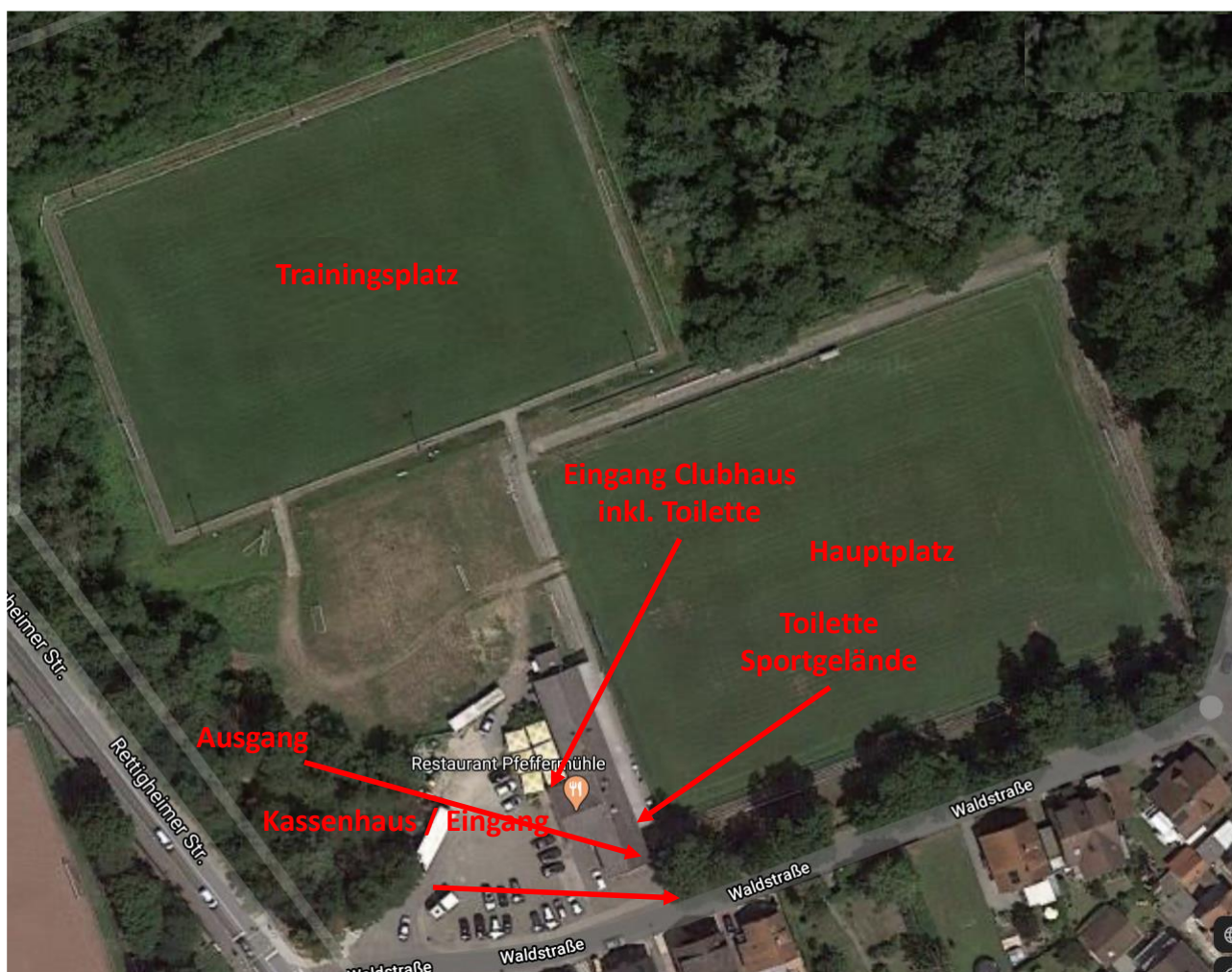
- Fühlen sich Trainer oder Spieler aus gesundheitlichen Gründen unsicher in Bezug auf das Training oder eine spezielle Übung, sollten sie auf eine Durchführung verzichten. Zu klären ist, ob potenziell Teilnehmende am Training einer Risikogruppe (besonders Ältere und Menschen mit Vorerkrankung) angehören. Auch für Angehörige von Risikogruppen ist die Teilnahme am Training von großer Bedeutung, weil eine gute Fitness vor Komplikationen der Corona-Erkrankung schützen kann. Umso wichtiger ist es, ganz besonders für sie, das Risiko bestmöglich zu minimieren. In diesen Fällen ist nur geschütztes Individualtraining möglich.
- Es ist rechtzeitig zu klären, ob am Training/Spiel Teilnehmende einer Risikogruppe (besonders Ältere und Menschen mit Vorerkrankung) angehören. Auch für Angehörige von Risikogruppen ist die Teilnahme am Training von großer Bedeutung, weil eine gute Fitness vor Komplikationen der Covid-19-Erkrankung schützen kann. Nicht zuletzt für sie ist es wichtig, das Infektionsrisiko bestmöglich zu minimieren. Fühlen sich Trainer oder Spieler aus gesundheitlichen Gründen unsicher in Bezug auf das Training oder eine spezielle Übung, sollten sie auf eine Durchführung verzichten.

## Zonierung des Sportgeländes

Das Sportgelände des FC Östringen wurde in Zonen unterteilt, um den Zutritt, den Aufenthalt und das Verlassen von Personengruppen zu regeln.

## Überblick Sportgelände

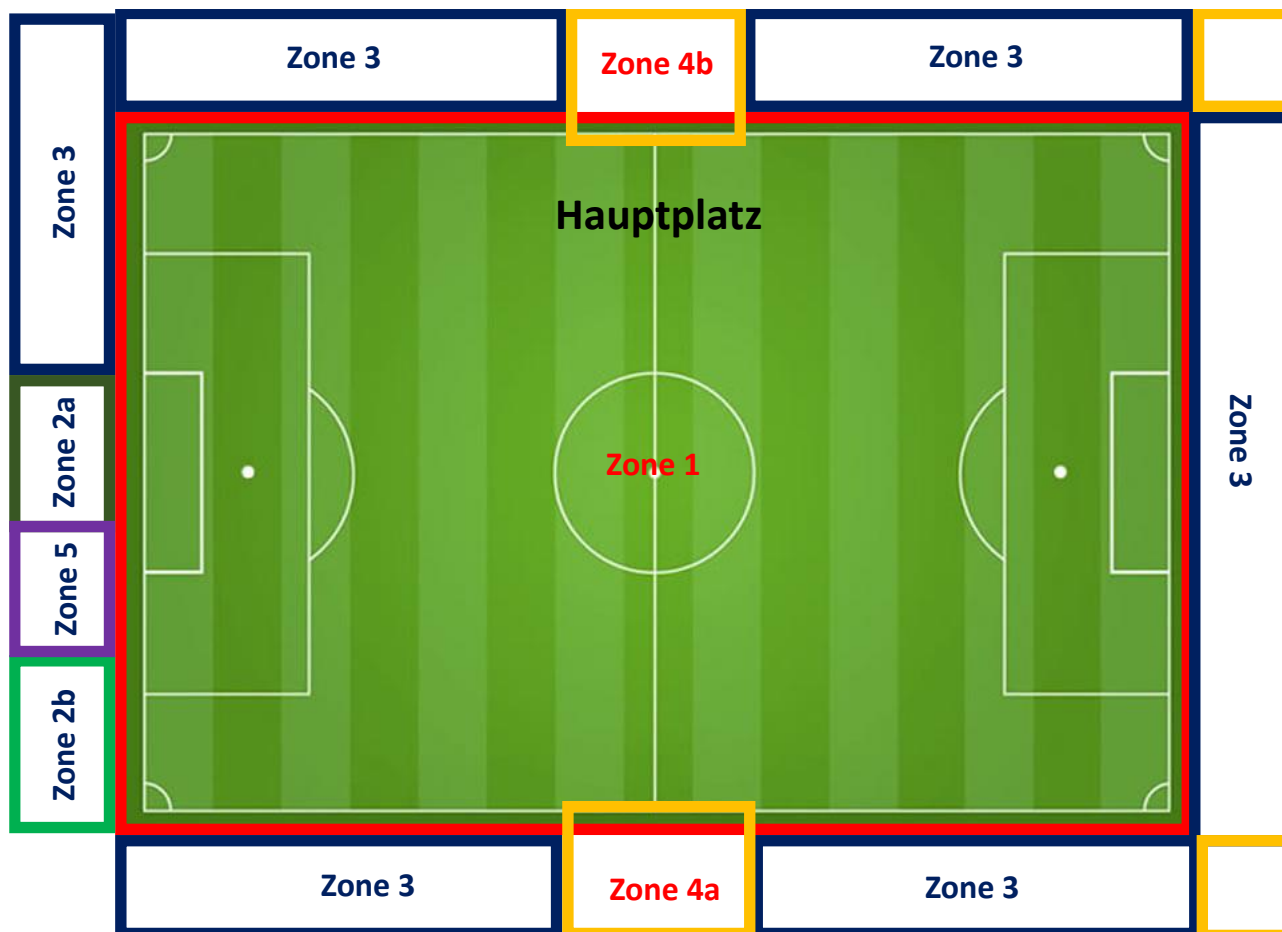
Das folgende Bild zeigt einen Überblick des Sportgeländes des FC Östringen:



Quelle: Google Maps

## Zoneneinteilung

Für den Hauptplatz gilt folgende Einteilung (nicht maßstabsgetreu):



Für den Trainingsplatz gilt folgende Einteilung (nicht maßstabsgetreu):



### Erläuterungen zu den Zoneneinteilungen:

#### Zone 1: Spielfeld/Innenraum

Rot umrandeter Bereich

- Nur die für den Trainings- und Spielbetrieb notwendigen Personengruppen: Spieler, Trainer, Schiedsrichter, Sanitäts-/Ordnungsdienst, Hygienebeauftragter
- Bei Freundschafts-, Pokal- oder Meisterschaftsspielen erfolgt der Zugang zu den Zonen 1 wie folgt:
  - Hauptplatz: Zugang der Gastmannschaft direkt über Zone 2b.
  - Hauptplatz: Zugang der Heimmannschaft sowie der Schiedsrichter direkt über Zone 2a.
  - Trainingsplatz: Zugang der Gast- sowie Heimmannschaft und Schiedsrichter über den Bereich „Weg zur Umkleide“. Dabei geht zunächst die Gastmannschaft, gefolgt von der Heimmannschaft und den Schiedsrichtern zeitlich versetzt, sodass die Abstands- und Kontaktregelungen eingehalten werden können.
- Sofern Medienvertreter im Zuge der Arbeitsausführung Zutritt benötigen, erfolgt dieser nur nach vorheriger schriftlicher Anmeldung beim FC Östringen (siehe Ansprechpartner“) unter Einhaltung des Mindestabstandes.





## Zonen 2a und 2b: Umkleidebereich



Grün umrandeter Bereich

- Auch in Zone 2a und 2b haben nur spielrelevante Personengruppe Zutritt: Spieler, Trainer, Schiedsrichter, Sanitäts-/Ordnungsdienst, Hygienebeauftragter
- Die Nutzung erfolgt unter Einhaltung der Abstandsregelung
- In sämtlichen Innenbereichen wird dringend ein Mund-Nase-Schutz empfohlen!

## Zone 3: Zuschauerbereich



Blau umrandeter Bereich

- Frei zugängliche Bereiche im Außenbereich der Sportanlage. Der Bereich beginnt jeweils hinter der Barriere des Trainings- bzw. Hauptplatzes.
- Sämtliche Bereiche des Clubhauses, die nicht unter die genannten Zonen fallen (z.B. Gesellschafts- und Gemeinschaftsräumen, Restaurantbereich des Clubhauses), sind separat zu betrachten.
- Der Zugang zur Zone 3 erfolgt über den offiziellen Eingang des Sportgeländes. Dadurch wird gewährleistet, dass im Rahmen des Spielbetriebs die anwesende Gesamtpersonenzahl stets bekannt ist.
- Der Ausgangsbereich der Zone 3 erfolgt über die markierten Ausgänge „Ausgang 1“ und Ausgang 2“. Hierdurch soll bei stark frequentierten Zuschauerzahlen die Abstands- und Kontaktregelungen auch beim Verlassen des Sportgeländes eingehalten werden. Hinweisschilder und Markierungen weisen auf Einhaltung des Abstandsgebots hin. Wir bitten alle Personen die Ein- und Ausgänge – auch außerhalb des Sportgeländes - entsprechend freizuhalten und Gruppenbildungen zu vermeiden.
- Innerhalb der Zone 3 gelten auch die jeweils gültigen Abstands- und Kontaktgebote und sind entsprechend einzuhalten.
- Zuschauer müssen sich auch bei Kleinfeldspielen nur in der Zone 3 aufhalten.

## Zone 4a und 4b: Ersatzbänke / Technische Zone



Orange umrandeter Bereich

- Zutritt: Spieler, Trainer, Mannschaftsbetreuer, Sanitäts-/Ordnungsdienst, Hygienebeauftragter
- Die Bereiche 4a sind für die Heimmannschaft und 4b für die Gästemannschaft reserviert. Eine Abgrenzung zu den anderen Zonen wird markiert.
- Auf dem Hauptplatz umfasst dieser Bereich auch die Staffeln hinter den Ersatzbanken und hinter der Barriere. Zudem ist ein Bereich hinter den Eckfahnen für die Mannschaft freizuhalten (Z.B. für Pausenbesprechungen oder bei möglicher starker Sonneneinstrahlung, können auch dieser Bereiche aufgesucht werden. Auch hier erfolgt eine Markierung.
- Zuschauer oder andere Personen, als die o.g. sind nicht zutrittsberechtigt.
- Alle auf dem Spielbericht eingetragenen Betreuer haben sich während des Spiels in der Technischen Zone des eigenen Teams aufzuhalten.
- Ist bei Spielen (z.B. Kleinfeld) die Kennzeichnung einer Technischen Zone nicht möglich, halten sich alle Betreuer an der Seitenlinie auf, wobei Heim- und Gastmannschaft jeweils die gegenüberliegende Spielfeldseite benutzen sollten.
- In der Technischen Zone ist der Mindestabstand von 1,5 m einzuhalten. Hierzu werden Bänke in – seitlicher und hinterer – Erweiterung der Ersatzbank zur Verfügung gestellt.



### **Zone 5: Theke / Verpflegung (nur während Spiele)**



Violett umrandeter Bereich

- Im Bereich unmittelbar vor dem markierten Thekenverkauf der Zone 5 dürfen sich maximal 5 Personen / Kunden aufhalten.
- Der weitere Bereich der Zone 5 ist als Wartebereich anzusehen und entsprechend der Abstand gemäß den Kennzeichnungen einzuhalten.
- Der Zugang erfolgt über die Bereich 2a und 2b, wobei kein Aufenthalt – auch nicht in der Warteschlange - in diesen Bereichen gestattet ist. Wartebereich sind innerhalb der mit Abstandsmarkierungen gekennzeichnet Flächen in Zone 5 oder außerhalb der Zonen 2a und 2b in den Zonen 3. Die Zonen 2a und 2b sind stets freizuhalten.
- Für im Kiosk / Thekenverkauf tätige Personen gilt folgendes:
  - Mundschutz tragen
  - Einweghandschuhe benutzen und regelmäßig wechseln.
  - Regelmäßige Desinfektion der Hände sowie des Thekenbereichs.
  - Speisen und Getränke werden unterhalb des angebrachten Spuckschutzes gereicht.



## Kommunikation

- Alle Trainer und verantwortlichen Vereinsmitarbeiter wurden in die Vorgaben zum Trainings- und Spielbetrieb und die Maßnahmen des Vereins eingewiesen. Diese werden regelmäßig aufgefrischt
- Vor Aufnahme des Trainings- und Spielbetriebs müssen alle teilnehmenden Personen aktiv über die Hygieneregeln informiert werden. Dies gilt im Spielbetrieb für sämtliche Personen des Heimvereins, des Gastvereins, der Schiedsrichter und sonstiger Funktionsträger. Das Einverständnis kann über den Beauftragten des Heim-/Gastvereins gesamthaft eingeholt werden.
- Alle weiteren Personen, welche sich auf der Sportstätte aufhalten, werden durch Hinweisplakate / Schilder über die Hygieneregeln informiert.
- Hierzu erfolgt unter anderem der Aushang des Hygienekonzepts mindestens am Eingangsbereich des Sportgeländes.
- Das Hygienekonzept kann auch online unter [www.fcoestringen.de](http://www.fcoestringen.de) abgerufen werden.
- Personen, die nicht zur Einhaltung dieser Regeln bereit sind, wird im Rahmen des Hausrechts der Zutritt verwehrt bzw. der Sportstätte verwiesen.
- Im Eingangsbereich, im Toilettenbereich, sowie beim Kiosk werden Desinfektionsmöglichkeiten bereitgestellt.
- Das Hygienekonzept wird per E-Mail oder anderen elektronischen Nachrichtendienste (z.B. WhatsApp) durch den Hygienebeauftragten an alle Vereinsmitglieder, Trainer und Eltern geschickt.
- Bei Fragen kann sich jederzeit an den Hygienebeauftragten des Vereins gewandt werden.



## Inzidenzabhängige Regeln für den Spiel- und Trainingsbetrieb

Die Landesregierung Baden-Württemberg hat eine neue Fassung der CoronaVO beschlossen, die zum 28.06.2021 in Kraft getreten ist. Kultus- und Sozialministerium haben außerdem am 26.06.2021 eine neue CoronaVO Sport notverkündet.

Diese Verordnungen legen die Regeln für die Ausübung von Trainings- und Spielbetrieb im Amateurfußball fest. Die Grundzüge der Inzidenzstufen:

Folgende Regelungen gelten seit dem 28. Juni 2021:

- **Inzidenzstufe 1: 7-Tage-Inzidenz bis 10**
  - Sport im Freien und in geschlossenen Räumen ohne besondere Regelungen
  - Wettkampfsport mit Hygienekonzept und Datenerhebung, im Freien mit max. 1.500 Personen, über 300 Personen gilt Maskenpflicht
  
- **Inzidenzstufe 2: 7-Tage-Inzidenz 11 bis 35**
  - Sport im Freien und in geschlossenen Räumen ohne besondere Regelungen
  - Wettkampfsport mit Hygienekonzept und Datenerhebung, im Freien mit max. 750 Personen, über 200 Personen gilt Maskenpflicht
  
- **Inzidenzstufe 3: 7-Tage-Inzidenz 36 bis 50**
  - Sport im Freien und in geschlossenen Räumen ohne Personenbeschränkung und mit Pflicht zum 3G-Nachweis (getestet, geimpft, genesen)
  - Wettkampfsport im Freien mit max. 500 Personen und mit Pflicht zum 3G-Nachweis
  
- **Inzidenzstufe 4: über 50**
  - Sport im Freien mit max. 25 Person, innen max. 14 Personen und jeweils mit Pflicht zum 3G- Nachweis
  - Wettkampfsport im Freien mit max. 500 Personen und mit Pflicht zum 3G-Nachweis

Die jeweils geltende Inzidenzstufe wird vom zuständigen Gesundheitsamt bekanntgemacht, wenn die entsprechende Inzidenz an fünf Tagen in Folge über- oder unterschritten wurde. Die Stufe gilt dann ab dem jeweils folgenden Tag.

**Hinweis:** Schüler\*innen können einen von der Schule bescheinigten negativen Test vorlegen, der nicht älter als 60 Stunden ist.

**Bitte beachten:** Informationen zu Veränderungen an den oben genannten Werten bzw. den Einfluss auf den Trainingsbetrieb werden auf unserer Homepage [www.fcoestringen.de](http://www.fcoestringen.de) veröffentlicht.



## Maßnahmen für den Trainingsbetrieb

### Grundsätze

#### Allgemein

- Vor und nach dem Training eist ein Mund-Nasen-Schutz zu Tragen. Davon befreit sind nur Kinder unter 6 Jahren.
- Das Sportgelände darf frühestens 15 Minuten vor Trainingsbeginn betreten werden. Trainer dürfen 30 Minuten vor Trainingsbeginn das Gelände betreten. Nach Ende des Trainings ist das Gelände unmittelbar wieder zu verlassen.
- Um Treffpunkte 2-er Gruppen (Mannschaften) zu vermeiden, sind die Trainingszeiten strikt einzuhalten und so zu planen, dass es keine Überschneidungen gibt bzw. mit ausreichend Puffer besteht.
- Bei Trinkpausen oder ähnlichem ist ein Abstand von mindestens 1,5 m einzuhalten.
- Trainer und Vereinsmitarbeiter informieren die Trainingsgruppen über die geltenden allgemeinen Sicherheits- und Hygienevorschriften.
- Den Anweisungen der Verantwortlichen (Trainer und Vereinsmitarbeiter) zur Nutzung des Sportgeländes ist Folge zu leisten.
- Eine rechtzeitige Rückmeldung (spätestens ein Tag vor dem Training), ob man am Training teilnehmen kann, ist zu empfehlen, um eine bestmögliche Trainingsplanung zu ermöglichen, zumal die Gruppeneinteilung vorgenommen werden muss.
- Gewissenhafte Dokumentation der Trainingsbeteiligung je durch den verantwortlichen Trainer ist zu gewährleisten und mindestens vier Wochen aufzubewahren.

### Abläufe/Organisation vor Ort

#### Ankunft und Abfahrt

- Bei der Nutzung von Fahrgemeinschaften wird das Tragen von Mund-Nasen-Schutz empfohlen. Wenn möglich, wird eine individuelle Anreise (zu Fuß oder Fahrrad) empfohlen. Bei Anreise mittels ÖPNV ist das Tragen eines Mund-Nase Schutz verpflichtend. Immer gilt dass die jeweils gültigen behördlichen Vorgaben einzuhalten sind.
- Die Ankunft am Sportgelände ist so zu planen, dass keine längeren Aufenthaltszeiten entstehen.
- Alle Teilnehmer sollten bereits umgezogen auf das Sportgelände kommen oder sich – sofern möglich – direkt am Platz umziehen.

#### Auf dem Spielfeld

- Alle Trainings- und Spielformen sowie die Gruppengrößen sind entsprechend der Inzidenz- und Altersvorgabe gemäß Abschnitt „Inzidenzabhängige Regeln für den Spiel- und Trainingsbetrieb“ zu wählen.
- Trainer zählen zur Gruppengröße.



## Kabinen

- Der Aufenthalt in den Kabinen ist auf ein notwendiges Minimum zu beschränken. Der FCÖ empfiehlt – sofern möglich – sich zu Hause für den Trainingsbetrieb umzuziehen.
- Alle Personen, die sich in der Kabine aufhalten, müssen einen Mund-Nasen-Schutz tragen.
- Die Kabinen werden nach jeder Nutzung gründlich gelüftet. Bitte lassen Sie Fenster und Türen der Kabinen geöffnet.
- Die Kabinen werden regelmäßig gereinigt. Bei Trainingsbetrieb (täglich) bei mehreren Spielen am Tag ggf. auch zwischen den Nutzungen.

## Duschen/Sanitärbereich

- Abstandsregeln gelten auch in den Duschen. Hierfür wurden einzelne Duschen „gesperrt“.
- Die sanitären Anlagen werden regelmäßig gereinigt (täglich), bei mehreren Spielen am Tag ggf. auch zwischen den Spielen.
- Der FC Östringen empfiehlt, wenn möglich zu Hause zu duschen.



## Maßnahmen für den Spielbetrieb (inkl. Freundschaftsspiele)

### Grundsätze

- Vor Aufnahme des einzelnen Spielbetriebs auf dem Sportgelände des FCÖ werden alle teilnehmenden Personen (bzw. ihre Vertreter) aktiv über die Hygieneregeln informiert werden.
- Dies gilt im Spielbetrieb für sämtliche Personen des Heimvereins, des Gastvereins, der Schiedsrichter und sonstiger Funktionsträger.
- Das Einverständnis kann über den Beauftragten des Heim-/Gastvereins gesamthaft eingeholt werden. Hierfür kann der Gastverein das Formular unter Abschnitt „*Einverständniserklärung Gastverein*“ bestätigen und als Scan per Email oder WhatsApp an den Hygienebeauftragten und / oder einer anderen Kontaktperson gemäß Abschnitt „*Ansprechpartner*“.
- Es ist die ausschließliche Verantwortung des Gastvereins sowie der Schiedsrichter diese Informationen an alle beteiligte / betreffende Personen weiterzugeben und sie zu unterweisen.
- Bei Wiederholungsspielen oder möglichen Ansetzungen gegen den gleichen Gastverein (z.B. verschiedene Jugendspiele) ist die Einverständniserklärung für jedes einzelne Spiel einzuholen.
- Erfolgt keine Einverständniserklärung bis 24 Stunden vor geplantem Spielbeginn, wird der FC Östringen das Spiel absagen. Mögliche Strafen und Sanktionen sind seitens des Gastvereins zu tragen.

### Spielansetzungen

- Spiele sollen so beantragt und von der jeweils zuständigen spielleitenden Stelle angesetzt werden, dass bei mehreren Spielen auf einer Spielstätte ausreichend Zwischenraum eingeplant wird, damit sich abreisende und anreisende Mannschaften nicht begegnen.

### Kabinen (Teams & Schiedsrichter)

- Der Aufenthalt in den Kabinen ist auf ein notwendiges Minimum zu beschränken.
- Sofern möglich, sind keine Mannschaftsansprachen in der Kabine durchzuführen. Diese sind im Freien, unter Einhaltung des Mindestabstands, durchzuführen.
- Alle Personen, die sich in der Kabine aufhalten, müssen einen Mund-Nasen-Schutz tragen.
- Es erfolgt keine persönliche Vorstellung der Schiedsrichter in der Mannschaftskabine.
- Die Kabinen werden nach jeder Nutzung gründlich gelüftet. Bitte lassen Sie Fenster und Türen der Kabinen geöffnet.
- Die Kabinen werden regelmäßig gereinigt. Bei Trainingsbetrieb (täglich) bei mehreren Spielen am Tag ggf. auch zwischen den Nutzungen.

### Duschen/Sanitärbereich

- Abstandsregeln gelten auch in den Duschen. Hierfür wurden einzelne Duschen „gesperrt“.
- Die sanitären Anlagen werden regelmäßig gereinigt (täglich), bei mehreren Spielen am Tag ggf. auch zwischen den Spielen.
- Der FC Östringen empfiehlt, wenn möglich zu Hause zu duschen.



## Weg zum Spielfeld/Spieler-Tunnel

- Die Mindestabstandsregelungen sind von den Mannschaften auf dem Weg zum Spielfeld zu allen Zeitpunkten (zum Aufwärmen, zum Betreten des Spielfeldes, in der Halbzeit, nach dem Spiel) anzuwenden.
- Bei Spielen auf dem Hauptplatz nimmt die Gastmannschaft den Weg über die Zone 4b, die Heimmannschaft den Weg über die Zone 4a.
- Bei Spielen auf dem Trainingsplatz, müssen beide Mannschaften den „Weg zur Umkleidekabine“ benutzen. Dies erfolgt zeitlich versetzt voneinander. Zunächst die Gastmannschaft, dann die Heimmannschaft, dann die Schiedsrichter. Diese Reihenfolge gilt für den Hinweg zum Trainingsplatz als auch für den Rückweg.
- Eine Durchmischung der Mannschaften auf dem Hin- und Rückweg ist zwingend zu vermeiden und der Mindestabstand ist einzuhalten.

## Spielbericht

- Das Ausfüllen des Spielberichtes online vor dem Spiel inklusive der Freigabe der Aufstellungen erledigen die Mannschaftsverantwortlichen nach Möglichkeit jeweils im Vorfeld bzw. auf eigenen (mobilen) Geräten.
- Der Schiedsrichter sollte nach Möglichkeit ebenso den Spielbericht an seinem eigenen (mobilen) Gerät ausfüllen.
- Alle zum Spiel anwesenden Spieler und Betreuer sind auf dem Spielberichtsbogen genauestens einzutragen, um die Anwesenheit zu dokumentieren.
- Die Anzahl der Betreuer pro Team darf die Anzahl 5 nicht überschreiten.

## Ausrüstungs-Kontrolle

- Equipment-Kontrolle im Außenbereich erfolgt durch den Schiedsrichter. Wenn hierbei kein Mindestabstand gewährleistet werden kann, hat der Schiedsrichter (Assistent) hierbei Mund-Nasen-Schutz zu tragen.

## Einlaufen der Teams

- Zeitlich getrenntes Einlaufen bzw. kein gemeinsames Sammeln und Einlaufen. Kein „Handshake“.
- Kein gemeinsames Aufstellen der Mannschaften.
- Keine Team-Fotos.

## Trainerbänke/Technische Zone

- Alle auf dem Spielbericht eingetragenen Betreuer haben sich während des Spiels in der Technischen Zone des eigenen Teams aufzuhalten.
- Ist bei Spielen (z.B. Kleinfeld/Jugendspielen) die Kennzeichnung einer Technischen Zone nicht möglich, halten sich alle Betreuer an der Seitenlinie auf, wobei Heim- und Gastmannschaft jeweils die gegenüberliegende Spielfeldseite benutzen sollten.
- In allen Fällen ist nach Möglichkeit auf den Mindestabstand zu achten.
- Alle Personen in diesem Bereich müssen einen Mund-Nasen-Schutz tragen.

## Halbzeit

- In den Halbzeit- bzw. Verlängerungspausen verbleiben nach Möglichkeit alle Spieler, Schiedsrichter und Betreuer im Freien.
- Falls kein Verbleib im Freien möglich ist, muss auf die zeitversetzte Nutzung der Zuwege zu den Kabinen (vor allem vom Trainingsplatz) geachtet werden (Mindestabstand einhalten).





## Nach dem Spiel

- Beachtung der zeitversetzten Nutzung der Zuwege zu den Kabinen (z.B. beim Rückweg des Trainingsplatzes).
- Keine Pressekonferenzen sowie Interviews von Spielern, Trainern und Betreuer.
- Abreise: räumliche und zeitliche Trennung der Abreise, siehe Anreise.



## Zuschauer

### Datenerhebung

- Der FC Östringen – sofern notwendig - wird die Kontaktdaten der anwesenden Zuschauer mittels Einzelblätter zwecks Nachverfolgung von Infektionsketten erfassen. Dies gilt sowohl für den Trainings- und Spielbetrieb.
- Darüber hinaus wird der FC Östringen die Datenerhebung auch elektronisch per App ermöglichen. Bar-Codes zum Einscannen sind im Bereich des Kassenhauses aufgehängt. Hierfür verwendet der FC Östringen folgende Apps:
  - Corona-Warn-App
  - Luca App
- Der Zugang zum Sportgelände des FC Östringen hat ausschließlich über das ‚Kassenhaus‘ zu erfolgen. In diesem Bereich sind die entsprechenden Datenerhebungsformulare ausgelegt und sind entsprechend auszufüllen.
- Der FC Östringen ist verpflichtet die Kontrolle und Einhaltung der jeweils am Spieltag geltenden zulässigen Zuschauerzahlen einzuhalten. Aus diesem Grund kann eine vorzeitige Schließung des Einganges erfolgen.

### Aufenthalt von Zuschauern

- Durch die Zonierung sind die Zuschauerbereiche von den anderen Bereichen klar getrennt.
- Zuschauer sollen sich nach Möglichkeit ausschließlich in Zone 3 aufhalten.
- Ein vorübergehendes Verlassen ist für den Besuch der Toiletten bzw. des Thekenverkaufs möglich. (siehe Abschnitt „Zonierung des Sportgeländes“).
- Zuschauer müssen einen Mund-Nasen-Schutz tragen! Dieser darf nur kurzfristig abgesetzt werden, um Speisen und Getränke zu sich zu nehmen. Jugendliche Zuschauer bis einschließlich 5 Jahren sind davon befreit. Der FC Östringen empfiehlt aber auch hier das Tragen eines Mund-Nasen-Schutzes.

### Sanitäre Einrichtungen

- Toiletten sind im Clubhaus und vor der Gästekabine (Zone 2b) – siehe auch das Bild unter Kapitel „Überblick Sportgelände“.
- Wir bitten die Zuschauer beide Möglichkeiten zu nutzen, damit keine Wartezeiten entstehen und die Abstandregelungen eingehalten werden können. Ein Mund-Nasenschutz ist zu tragen.
- Wir bitten Sie die Hände nach dem Toilettenbesuch gründlich zu waschen und nach Möglichkeit zu desinfizieren.



## Hinweise

### Ansprechpartner

Position	Name	Tel.	Email
Vorstand Verwaltung	Marcus Kölmel		<a href="mailto:VorsitzenderVerwaltung@fcoestringen.de">VorsitzenderVerwaltung@fcoestringen.de</a>
Vorstand Sport	Ramazan Senolan	0163/2961423	<a href="mailto:VorsitzenderSpielbetrieb@fcoestringen.de">VorsitzenderSpielbetrieb@fcoestringen.de</a>
Vorstand Finanzen (Hygienebeauftragter)	Admir Spahic	0177 4367027	<a href="mailto:VorsitzenderFinanzen@fcoestringen.de">VorsitzenderFinanzen@fcoestringen.de</a>
Hauptkassier	Alexander Jirgal	0160/7527097	<a href="mailto:hauptkassier@fcoestringen.de">hauptkassier@fcoestringen.de</a>
Schriftführer	Elisabeth Hauer	0151/72000131	<a href="mailto:werbung@fcoestringen.de">werbung@fcoestringen.de</a>
Jugendleiter	Marcel Martin	0163-6849834	<a href="mailto:Jugendleiter@fcoestringen.de">Jugendleiter@fcoestringen.de</a>
Jugend SG Koordinator	Daniel Bender	0151- 64316915	<a href="mailto:bender-daniel@gmx.de">bender-daniel@gmx.de</a>

Bitte wenden Sie sich an den o.g. Hygienebeauftragten oder ein eines der Mitglieder der Vereinsführung.

Wir halten uns vor, die Sportanlage zu sperren sofern gegen die o.g. Richtlinien, Bestimmungen der Vereinsführung bzw. gegen die geltenden Verordnungen verstoßen wird.

### Haftung

Der FC Östringen hat es sich zum Ziel gesetzt, die geltenden Sicherheits- und Hygienebestimmungen einzuhalten und den Trainings- und Spielbetrieb entsprechend der jeweils geltenden Verfügungslage zu organisieren.

Eine generelle Haftung für eine Ansteckung mit dem Corona-Virus im Rahmen des Training- und Spielbetriebes trifft den FC Östringen und für FC Östringen handelnde Personen aber nicht. Es ist klar, dass auch bei Einhaltung größtmöglicher Sicherheits- und Hygienestandards eine Ansteckung sich nicht zu 100 Prozent vermeiden lässt (weder im Training/Spiel noch bei sonstiger Teilnahme am öffentlichen Leben). Der FC Östringen haftet nicht für das allgemeine Lebensrisiko der am Training-Spielbeteiligten Personen.

Eine Haftung kommt nur in Betracht, wenn dem Verein bzw. den für den Verein handelnden Personen ein vorsätzliches oder fahrlässiges Fehlverhalten vorzuwerfen ist und gerade dadurch Personen zu Schaden kommen. Die Beweislast für ein solches Fehlverhalten und einen darauf basierenden Schaden trägt grundsätzlich derjenige, der den Verein/die handelnden Personen in Anspruch nehmen möchte.



## Rechtliches

- Die vorherigen Bestimmungen sind nach bestem Wissen erstellt.
- Eine Haftung bzw. Gewähr für die Richtigkeit, ggf. auch durch eingeschlichene Rechtschreibfehler, der Angaben kann nicht übernommen werden.
- Es ist stets zu beachten, dass durch die zuständigen Behörden weitergehende oder abweichende Regelungen zum Infektionsschutz sowie Nutzungsbeschränkungen getroffen werden können. Prüfen Sie dies bitte regelmäßig. Diese sind stets vorrangig und von den Vereinen zu beachten.
- Die Ausführungen beziehen sich auf alle Geschlechter. Aus Gründen der Lesbarkeit wird nur die männliche Form genannt.

## Quellen

- Land Baden-Württemberg und die betreffenden Corona Verordnungen  
<https://www.baden-wuerttemberg.de/de/service/aktuelle-infos-zu-corona/>
- Badischer Fussballbund  
<https://www.badfv.de/fussball/coronavirus/>
- Bundesregierung  
<https://www.bundesregierung.de/breg-de/themen/coronavirus>
- HYGIENEKONZEPT für den Amateurfußball in Baden-Württemberg (Muster) der Fußballverbände in Baden-Württemberg Version: 4, Stand: 28.06.2021

## Anhang - Muster

### Muster Plakat für Schutz- und Hygieneregeln

# SCHUTZ- & HYGIENEREGELN FÜR SPIELER\*INNEN

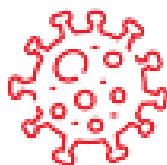
Auf Basis der Corona-Verordnung Sport  
des Landes Baden-Württemberg  
vom 01.07.2020

**Jederzeit mindestens 1,5 Meter  
Abstand halten!**

Einzige Ausnahme: während des Spiels



Bei Erkältungssymptomen,  
Husten, Fieber (ab 38°  
Celsius) oder Atemnot  
bei sich oder Personen  
im selben Haushalt zu  
Hause bleiben.



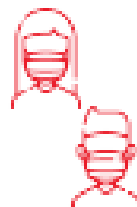
Bei einem positiven Test  
mindestens 14 Tage zu  
Hause bleiben.



Eine eigene Trinkflasche  
zu Hause befüllen und  
mitnehmen.



Wenn möglich allein und  
schon umgezogen zum  
Sportgelände anreisen.  
Bei Fahrgemeinschaften  
einen Mund-Nasen-  
Schutz tragen.



Kabine, Dusche oder  
andere geschlossene  
Räume nur mit Mindest-  
abstand und Mund-  
Nasen-Schutz betreten.  
Gegebenenfalls die  
Räume nacheinander  
benutzen.



Wenn möglich im Freien  
bleiben (z.B. bei Team-  
besprechungen & in der  
Halbzeit) und zu Hause  
duschen.



Keine körperlichen Be-  
grüßungsrituale (z.B. Ab-  
klatschen) durchführen.



Mindestens 30 Sekunden  
Händewaschen mit  
Seife – vor und nach  
dem Spiel.



Vermeiden von Spucken  
oder Naseputzen auf dem  
Spielfeld.



Verzicht auf jeden nicht  
notwendigen Kontakt  
(z.B. beim Jubeln).



Badischer  
Fußballverband e.V.



## CHECKLISTE für Trainer + Übungsleiter

### ca. 30 min vor dem Trainingsbeginn:

#### Kabinenbereich:

- Abstandsmarkierungen i. O.
- Hinweisschilder i. O.
- Ausreichend Seife Waschbecken vorhanden
- Ausreichend Einmalhandtücher Vorhanden
- Ausreichend Handdesinfektionsmittel
- Ausreichend Desinfektionsmittel für Toilette vorhanden

#### Sportplatz

- Handwaschbecken bestücken
- Seife
- Einmalhandtücher
- Wasser anstellen

Übungsleiter: ..... Unterschrift: .....

#### Direkt vor dem Training:

- Händewaschen der Spieler und Betreuer
- Hinweis auf die geltenden Regeln (Hygiene, Abstand,...)
- Abstand
- Gesundheitszustand

#### Nach dem Training:

- Trainingsmaterial desinfiziert
- Händewaschen
- Seife etc. weggeräumt
- Wasser für Handwaschbecken abgestellt



## Anwesenheitsliste Training

**Hinweise zum Datenschutz:** Diese Liste ist ausschließlich von Hand auszufüllen und zentral beim entsprechenden Hygienebeauftragten der Abteilung aufzubewahren. 30 Tage nach dem Training sind die Anwesenheitslisten zu vernichten!

Übungsleiter: ..... Unterschrift: .....

Training am ..... von ..... Uhr bis ..... Uhr

Mannschaft: .....

Rasenplatz vorne                       Rasenplatz hinten

Übungsleiter: ..... Unterschrift:

.....

Gr.	An.	Name	Vorname	Telefonnummer
A	1			
	2			
	3			
	4			
	5			
B	6			
	7			
	8			
	9			
	10			
C	11			
	12			
	13			
	14			
	15			
D	16			
	17			
	18			
	19			
	20			



## Einverständniserklärung Gastverein

### Einverständniserklärung und Kenntnisnahme der Corona Information und des Hygienekonzeptes

Name:	Vorname:
Verein (Gastverein):	
Telefonnummer:	
Email:	

Hiermit bestätige ich, dass wird das „Hygienekonzept und den Leitfaden“ des FC 1922 Östringen e.V. erhalten, gelesen und verstanden habe.

Alle Trainer, Betreuer und Spieler des von mir vertretenen (Gast-)vereins wurden in das „Hygienekonzept und den Leitfaden“ sowie den dort genannten Vorgaben und Richtlinien eingeweiht. Diese Vorgaben und Richtlinien werden seitens unseres Vereines sowie dem gesamten Trainer-, Betreuer-, und Spielerstabs im Rahmen des Gastspieles beim FC 1922 Östringen e.V. eingehalten.

Weiterhin wird erklärt, dass alle Trainer, Betreuer und Spieler keine Symptome eine Covid-19 (Corona) Erkrankung aufweisen und somit an dem Gastspiel teilnehmen können.

Alle am Gastspiel beteiligten Trainer, Betreuer und Spieler werden dokumentiert, so dass eine Nachvollziehbarkeit eine mögliche Infektion gewährleistet ist.

Ort, Datum:

Unterschrift/Stempel:

Etwaige Verstöße gegen die geltenden Regeln und Vorgaben können seitens des FC 1922 Östringen e.V. behördlich gemeldet werden. Zudem kann bei Verstößen gegen die Auflagen und Vorgaben auch eine Sanktionierung / Ausschluss vom Sportgelände des FC 1922 Östringen e.V. einzelner Personen oder einer gesamten Gastspielmannschaft / Gastverein seitens des FC 1922 Östringen e.V. erfolgen.





**Zuschauer – Muster zur Datenerhebung**

## Fußball- Club 1922 Östringen e.V.

<b>Spiel am:</b>		<b>Gastmannschaft:</b>	
<b>Vor- und Zuname</b>		<b>E-mail oder Handy Nummer</b>	
<b>Anschrift: Straße mit Haus Nr.</b>		<b>PLZ</b>	<b>Stadt</b>

Diese Angaben werden seitens des Vereins nach 4 Wochen gelöscht. Mit dem Zutritt erkennen Sie an, dass Sie sich an das Hygienekonzept und den Leitfaden des FC 1922 Östringen e.V. in der an diesem Tag jeweils gültigen Fassung gelesen und verstanden haben.